

Corporation Farzin Glâne-Nord

Travail libre De 2<sup>ème</sup> année d'apprentissage

Juillet/Septembre 2013

# Description d'un biotope

Etang Bas de La Vaux



*Passerelle d'observation avec étang en arrière-plan*



*Etant à curer*

## Sommaire

1. Introduction	p.3
2. Situation	p.3
3. Création de l'étang du bas de La Vaux	p.4
4. Description des travaux de cette année	p.4-5-6
5. Moyen utilisé pour faire la coupe de bois	p.6
6. Description du milieu humide avant et après les travaux de cette année	p. 7-8
7. Coût des travaux devis	p.8
8. Recettes	p.8
9. Espèce animales	p.9
10. Conclusion	p.10



*Etang en eau*

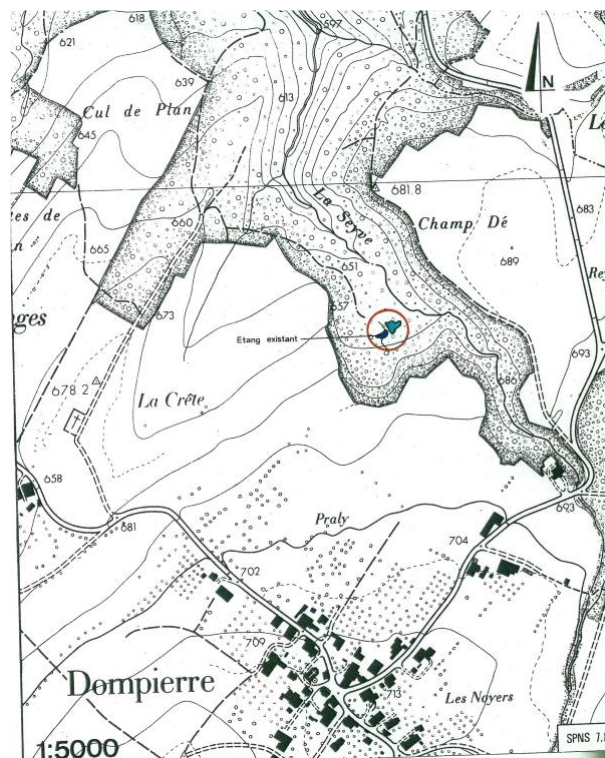
## 1. Introduction

L'Étang du Bas de La Vaux constitue un habitat naturel (milieu humide) pour de nombreuses espèces d'insectes et d'amphibiens (dont certaines sont en danger d'extinction) et pour de nombreuses plantes herbacées. Des travaux récents ont été et y seront effectués pour améliorer les conditions de vie naturelles de ces êtres vivants et j'y ai participé. Cet étang a été aménagé en 1975. Puis, il a subi des travaux en 1993.

Les travaux exécutés durant cette année : En premier point, éclaircir la végétation avoisinante. Ensuite la protection civile est venue participer aux travaux d'aménagements pour une place de pique-nique ainsi qu'une garniture en copeau et une passerelle d'observation. En dernier une pelle retro viendra effectuer des travaux de génie civils. Ce projet m'a tout de suite intéressé et j'ai décidé de faire un travail personnel par écrit.

## 2. Situation

La zone humide du bas de La Vaux se situe sur la commune de Dompierre à 690 m d'altitudes le long de Seyve. Propriétaire Commune de Dompierre.





### 3. Création de l'étang du « Bas De La Vaux »

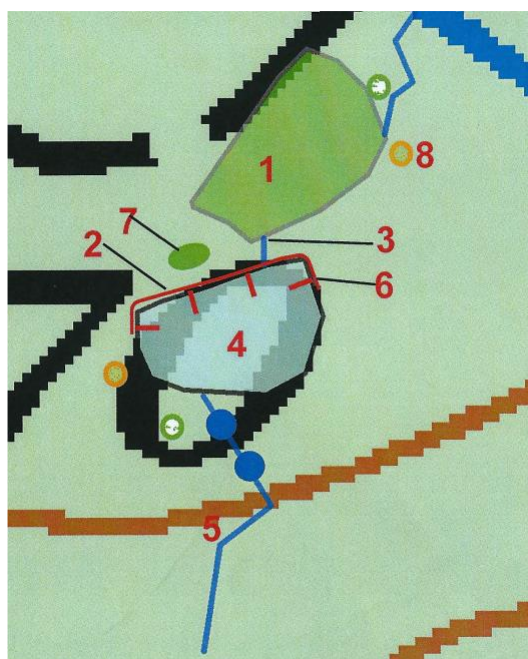
L'étang du bas de La Vaux fût créé en 1975 suite à la demande du canton. Accepté par la commune. Les coûts ont été pris à charge du Canton.

Cet étang a été aménagé pour conserver l'habitat naturel des certaines espèces.

1. Débroussaillage, arrachage des troncs.
2. Terrassement, déblaie mis en place comme remblaie.
3. Façon des berges et des talus.
4. Façon d'une tête maçonnée avec un déversoir
5. Tuyaux pour évacuation du trop-plein.
6. Fossé pour l'eau

La création de cet étang a couté 6000.-

### 4. Description des travaux de cette année



1. Etang en eau
2. Butte de terre
3. Fossé d'alimentation de l'étang en eau
4. Milieu humide
5. Fossé d'alimentation principale
6. Nouveau fossé
7. Dépression
8. Niches écologique

Ces travaux ont pour but d'améliorer le biotope. Sans cela l'étang et le marais finiraient par être bouchés définitivement par le limon amené par le ruisseau et par les feuilles des arbres qui tombent chaque automne.

En premier lieu, amener de la lumière au sol en abattant des arbres. En favorisant les vernes parfaitement en station. Tout autour de la zone. Selon le martelage préalable du Garde Forestier. (Fait par les Forestiers-Bûcherons). J'ai participé à ces travaux. La seule particularité que d'habitude (bucheronnage habituel) c'est qu'il ne fallait abattre dans l'étang pour ne pas déranger, tuer les espèces animales (œufs de grenouilles). Abattage, façonnage, débardage.



*Endroit de la coupe de bois*

Ensuite une butte sera faite avec la terre du nouvel étang creusé pour garder l'humidité dans la zone humide. Le fossé qui alimente l'étang en eaux sera recreusé. Maintenir le milieu humide, enlever les branches. Création d'un nouveau fossé (endroit no 6). Au point no 7 la dépression sera accentuée. (Fait par une pelle mécanique). Quatre niches écologiques seront créées par des futurs chasseurs.

Niche écologique : Tout organisme vivant dans un écosystème a besoin de certaines conditions pour vivre. On parle de niche écologique quand tous ces éléments spécifiques sont réunis pour certaines espèces en particulier. Les travaux qui seront faits par les chasseurs sont simplement des tas de branches. On parle alors de biologie évolutive. On améliore les conditions de vies de certaines espèces. Dans le cas précis des insectes.



*Exemple de ce qui va être fais par les chasseurs, des niches écologiques.*

Une place de pique-nique avec table, creux pour le feu avec une parcelle d'observation qui donne sur l'étang. Construite par la protection civile. Puis un sentier qui passe à côté de l'étang en eaux



*Place de pique-nique*

## 5. Moyens utilisés pour la coupe de bois

La coupe s'est déroulée en 2 étapes. On a été coupé une première fois. Du 25-26 et 28 Mars 2013. Outils : chenillettes Raup-Trac (pour débusquer et empilé les bois), porteur (pour amener les bois jusque sur la pile de déchiquetage), tronçonneuse. Personnel : un forestier bûcheron qualifié : Dominique Paccaud et un apprenti de 1<sup>ère</sup> année Sylvain Deillon.

Suite à cette première intervention une biologiste est venue regarder et en a déduit qu'il fallait couper plus d'arbre. Alors nous somme retourner couper ce printemps. Outils : cette fois le tracteur Valtra (pour débusquer les bois et les empilés) puis le porteur (pour amener les bois a port de camion), Tronçonneuse. Personnel : deux forestier bûcheron qualifié, Jean-François Corpataux, Dominique Paccaud et un apprenti Forestier bucheron de 1<sup>ère</sup> année Sylvain Deillon.

Les travaux se sont bien déroulés.

*Endroits des travaux de coupe*





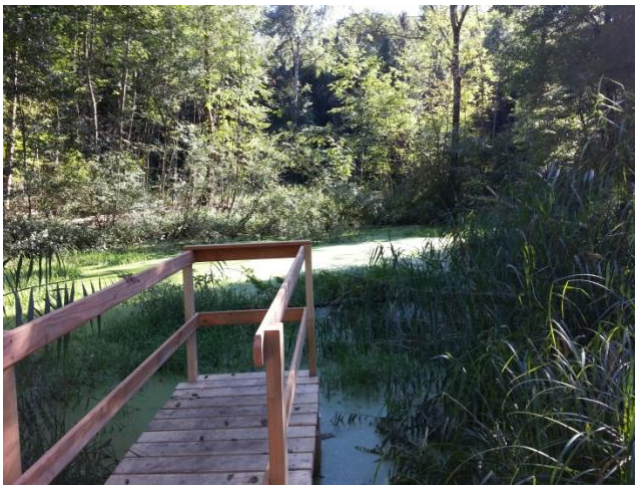
## 6. Description du milieu humide avant et après les travaux de cette année

Le Milieu humide est constitué et sera constitué d'un étang en eau, d'un marécage (= étang à curer) et d'une aulnaie.

### Description de l'étang en eau :

Avant les travaux : Les couronnes des arbres étaient serrées et penchaient sur l'eau. On ne pouvait pas approcher de l'eau. Il y avait peu de lumière qui arrivait au sol

Après les travaux : Maintenant les travaux des Forestiers-Bucherons et de la protection civile effectués, la plupart des arbres qui penchaient sur l'eau ont été abattus et débardés. Il y a un peu plus de lumière qui arrive sur l'eau mais pas trop, car avec trop de lumière l'étang s'évaporerait trop vite. L'approche y est agréable avec une table de pique-nique, un creux pour le feu, et une passerelle d'observation. Le tout en bois.



*L'étang a l'état actuel*

### Description du marécage :

Avant les travaux : Très peu de lumière arrivait au sol. Il est rempli de limon.

Après les travaux : La dépression sera accentuée et avec le déblai du marais rempli de limon, sera monté une butte entre le marais actuel et l'étang en eau.

### Description de l'aulnaie :

Avant les travaux : Tiges serrées et instables peu de lumière. Quelques arbustes au sol.

Après les travaux : Les couronnes sont moins serrées et de la lumière arrive au sol.



*Aulnaie avant les travaux*

## 7. Coût des travaux (devis)

Devis car les travaux ne sont pas encore terminer au moment de la création du dossier

Calculution et installation du chantier	350.-
Exploitation des bois	3500.-
Niches écologique	600.-
Curage de l'étant (Eltel)	14'900.-
Surveillance du garde forestier	1576.-80
<b>TOTALE</b>	<b>20'930.- 80</b>

## 8. Recette

On ne sait pas encore qui va financer les travaux. Normalement L'état de Vaud devrait subventionner à 80% mais ils n'ont pas d'argent.



## 9. Espèces animales

Ce milieu humide abrite des nombreuses espèces animales. Des amphibiens : grenouilles, salamandres. Mais aussi et surtout des insectes, certains même en voie de disparition comme des libellules. La leste dryade est en danger critique d'extinction et la Cordulégastre bidenté en danger d'extinction. Ces endroits humides comme celui de là sont important pour ces espèces, ils ont été beaucoup diminués ces 50 dernières années.

Le maintien des espèces animales en voie d'extinction est important. La confédération donne des subventions pour ce genre de choses.



*Leste dryade sur une brindille*



*Cordulégastre bidenté sur une brindille*



*Œufs de grenouilles dans un marret*



*grenouille*

## 10. Conclusion

Durant ma courte expérience en forêt j'ai pu m'apercevoir que les ouvriers de grande expérience sont souvent un peu retissant au sujet de ses endroits que l'on conserve ou que l'on réhabilite. Il faut dire qu'il y a 50 ans en arrière les zones humides (haut marrais, marécage) étaient plutôt asséchés. En effet les forêts à l'époque avaient beaucoup plus un rôle économique. Aujourd'hui la conjoncture économique fait que les forêts coûtent plus qu'elles ne rapportent. Ce qui fait qu'aujourd'hui le rôle social devient plus important qu'avant. Plus de gens se promènent en forêts, les gens sont aussi plus sensibles à l'écologie et à la protection de l'environnement. La confédération subventionne nombre de ce genre de projets. Personnellement je trouve bien de conserver ses milieux naturels.

**FIN**